

КОМИТЕТ ПО ОБРАЗОВАНИЮ АДМИНИСТРАЦИИ МУНИЦИПАЛЬНОГО
ОКРУГА ГОРОД СЛАВГОРОД АЛТАЙСКОГО КРАЯ

П Р И К А З

01 сентября 2023 г.

№ 567

г. Славгород

Об утверждении административного регламента
оказания муниципальной услуги
«Прием заявлений, постановка на учет и зачисле-
ние детей в муниципальные образовательные ор-
ганизации, реализующие основную образователь-
ную программу дошкольного образования»
в новой редакции

В целях повышения качества предоставления муниципальной услуги, созда-
ния комфортных условий для участников отношений в соответствии с Федераль-
ным законом от 27 июля 2010 года № 210-ФЗ «Об организации предоставления го-
сударственных и муниципальных услуг»,

ПРИКАЗЫВАЮ:

1. Утвердить административный регламент оказания муниципальной услуги
«Приём заявлений, постановка на учет и зачисление детей в образовательные ор-
ганизации, реализующие основную образовательную программу дошкольного обра-
зования» в новой редакции (Приложение).
2. Признать утратившим силу приказ Комитета администрации г. Славгоро-
да Алтайского края по образованию от 05.03.2019 № 213 «Об утверждении новой
редакции административных регламентов оказания муниципальных услуг Комите-
том по образованию администрации муниципального округа город Славгород Ал-
тайского края».
3. Настоящий приказ вступает в силу со дня подписания.
4. Контроль исполнения приказа оставляю за собой.

Председатель Комитета



О. С. Тараненко

Мулярова Валерия Викторовна
8(38568)51408(254)



АДМИНИСТРАТИВНЫЙ РЕГЛАМЕНТ
предоставления муниципальной услуги
«Прием заявлений, постановка на учет и зачисление детей в муниципальные обра-
зовательные организации, реализующие основную
образовательную программу дошкольного образования (детские сады)»

1. Общие положения

1.1. Рекомендуемый административный регламент предоставления муниципальной (государственной) услуги по приему заявлений, постановке на учет и зачислению детей в образовательные организации, реализующие основную образовательную программу дошкольного образования (детский сады) (далее - административный регламент) определяет сроки и последовательность действий (административных процедур) при осуществлении полномочий по предоставлению муниципальной услуги по приему заявлений о зачислении, постановке на учет и зачислению детей в образовательные организации муниципального образования город Славгород Алтайского края, реализующие основную образовательную программу дошкольного образования (детский сады) (далее - муниципальная услуга). Административный регламент разработан в целях повышения качества предоставления муниципальной услуги, создания комфортных условий для участников отношений в соответствии с Федеральным законом от 27 июля 2010 года № 210 - ФЗ «Об организации предоставления государственных и муниципальных услуг».

1.2. Получателями муниципальной услуги являются граждане Российской Федерации, лица без гражданства и иностранные граждане, на которых в соответствии с законодательством возложена обязанность по воспитанию детей в возрасте от 2 месяцев до прекращения образовательных отношений (родители, опекуны или иные законные представители ребенка, далее - заявитель).

Право на внеочередное (первоочередное) предоставление места в образовательных организациях муниципального образования город Славгород Алтайского края, реализующих основную образовательную программу дошкольного образования (дошкольные образовательные организации) устанавливается в соответствии с Федеральным и краевым законодательством.

1.2.1. Во внеочередном порядке предоставляются места в ДОУ для детей:

1.2.1.1. Детей судей (часть 3 статьи 19 закона Российской Федерации от 26.06.1992 №3132-1 «О статусе судей в Российской Федерации») - при предъявлении удостоверения;

3.12.1.1. Детей прокуроров (часть 5 статьи 44 Федерального закона от 17.01.1992 №2202-1 «О прокуратуре Российской Федерации») - при предъявлении удостоверения;

1.2.1.3. Сотрудников Следственного комитета (пункт 25 статьи 35 Федерального закона от 28.12.2010 № 403-ФЗ «О Следственном комитете Российской Федерации»);

1.2.1.4. Граждан, получивших или перенесших лучевую болезнь, инвалидов вследствие чернобыльской катастрофы (пункт 12 статьи 14 закона Российской Федерации от 15.05.1991 № 1244-1 «О социальной защите граждан, подвергшихся воздействию радиации вследствие катастрофы на Чернобыльской АЭС»);

1.2.1.5. Военнослужащих и сотрудников органов внутренних дел, Государственной противопожарной службы, уголовно-исполнительной системы, непосредственно участвовавших в борьбе с терроризмом на территории Республики Дагестан и погибших (пропавших без вести), умерших, ставших инвалидами в связи с выполнением служебных обязанностей (постановление Правительства Российской Федерации от 25.08.1999 № 936 «О дополнительных мерах по социальной защите членов семей военнослужащих и сотрудников органов внутренних дел, Государственной противопожарной службы, уголовно-исполнительной системы, непосредственно участвовавших в борьбе с терроризмом на территории Республики Дагестан и погибших (пропавших без вести), умерших, ставших инвалидами в связи с выполнением служебных обязанностей»);

1.2.1.6. Погибших (пропавших без вести), умерших, ставших инвалидами сотрудников и военнослужащих специальных сил по обнаружению и пресечению деятельности террористических организаций и групп, их лидеров и лиц, участвующих в организации и осуществлении террористических акций на территории Северо-Кавказского региона Российской Федерации, а также сотрудникам и военнослужащим Объединенной группировки войск (сил) по проведению контртеррористических операций на территории Северо-Кавказского региона Российской Федерации (постановление Правительства Российской Федерации от 09.02.2004 № 65 «О дополнительных гарантиях и компенсациях военнослужащим и сотрудникам федеральных органов исполнительной власти, участвующим в контртеррористических операциях и обеспечивающим правопорядок и общественную безопасность на территории Северо-Кавказского региона Российской Федерации», приказ Министра обороны Российской Федерации от 26.01.2000 № 44 «О дополнительных мерах по социальной защите членов семей военнослужащих, выполнявших задачи на территории Северо-Кавказского региона Российской Федерации и погибших (пропавших без вести), умерших, ставших инвалидами в связи с выполнением служебных обязанностей»);

1.2.1.7. Погибших (пропавших без вести), умерших, ставших инвалидами военнослужащих и сотрудников федеральных органов исполнительной власти, участвующих в выполнении задач по обеспечению безопасности и защите граждан Российской Федерации, проживающих на территориях Южной Осетии и Абхазии (в соответствии с постановлением Правительства Российской Федерации от 12.08.2008 № 587 «О дополнительных мерах по усилению социальной защиты военнослужащих и сотрудников федеральных органов исполнительной власти, участвующих в выполнении задач по обеспечению безопасности и защите граждан Российской Федерации, проживающих на территориях Южной Осетии и Абхазии»);

1.2.1.8. Иных категорий граждан в соответствии с действующим законодательством Российской Федерации.

1.2.1.9. Из многодетных семей, в которых один или оба родителя (опекуна, попечителя) являются гражданами Российской Федерации, иностранных граждан и лиц без гражданства, в том числе семьи беженцев и вынужденных переселенцев, проживающих на территории Алтайского края в соответствии с законодательством Российской Федерации, со среднедушевым доходом, размер которого не превышает величину двух прожиточных минимумов в расчете на душу населения в Алтай-

ском крае, установленную в соответствии с действующим законодательством (статья 2 и статья 3 закона Алтайского края от 29.12.2006 № 148-ЗС «О дополнительных мерах социальной поддержки многодетных семей в Алтайском крае»).

1.2.1.10. Дети военнослужащих, граждан, призванных на военную службу в Вооруженные Силы Российской Федерации по мобилизации или заключивших в соответствии с пунктом 7 статьи 38 Федерального закона от 28.03.1998 № 53-ФЗ «О воинской обязанности и военной службе» контракт о прохождении военной службы, при условии их участия в специальной военной операции, по достижении ими возраста полутора лет, в муниципальные образовательные организации муниципального образования муниципальный округ город Славгорода Алтайского края (далее по тексту город Славгород), реализующие образовательную программу дошкольного образования (при наличии свободных мест).

1.2.2. В первоочередном порядке в соответствии с законодательством Российской Федерации предоставляются места в ДОУ детям:

1.2.2.1. Из многодетных семей (пункт 1 Указа Президента Российской Федерации от 05.05.1992 № 431 «О мерах по социальной поддержке многодетных семей»);

1.2.2.2. Инвалидов и детям, один из родителей которых является инвалидом, (пункт 1 Указа Президента Российской Федерации от 02.10.1992 № 1157 «О дополнительных мерах государственной поддержки инвалидов»);

1.2.2.3. Военнослужащих вооруженных сил, ветеранов боевых действий (пункт 6 статьи 19, пункт 5 статьи 23, статья 24 Федерального закона от 27.05.1998 № 76-ФЗ «О статусе военнослужащих»);

1.2.2.4. Сотрудников имеющих специальные звания и проходящих службу в учреждениях и органах уголовно-исполнительной системы, федеральной противопожарной службе Государственной противопожарной службы, органах по контролю за оборотом наркотических средств и психотропных веществ и таможенных органах Российской Федерации (пункт 14 статьи 3 Федерального закона от 30.12.2012 № 283-ФЗ «О социальных гарантиях сотрудникам некоторых федеральных органов исполнительной власти и внесении изменений в отдельные законодательные акты Российской Федерации»);

1.2.2.5. Сотрудника, погибшего (умершего) вследствие увечья или иного повреждения здоровья, полученных в связи с выполнением служебных обязанностей, вследствие заболевания, полученного в период прохождения службы в учреждениях и органах (пункт 14 статьи 3 Федерального закона от 30.12.2012 № 283-ФЗ «О социальных гарантиях сотрудникам некоторых федеральных органов исполнительной власти и внесении изменений в отдельные законодательные акты Российской Федерации»);

1.2.2.6. Гражданина Российской Федерации, уволенного со службы в учреждениях и органах вследствие увечья или иного повреждения здоровья, полученных в связи с выполнением служебных обязанностей и исключивших возможность дальнейшего прохождения службы в учреждениях и органах (пункт 14 статьи 3 Федерального закона от 30.12.2012 № 283-ФЗ «О социальных гарантиях сотрудникам некоторых федеральных органов исполнительной власти и внесении изменений в отдельные законодательные акты Российской Федерации»);

1.2.2.7. Гражданина Российской Федерации, умершего в течение одного года после увольнения со службы в учреждениях и органах вследствие увечья или иного повреждения здоровья, полученных в связи с выполнением служебных обязанностей, либо вследствие заболевания, полученного в период прохождения службы в учреждениях и органах, исключивших возможность дальнейшего прохождения службы в учреждениях и органах (пункт 14 статьи 3 Федерального закона от 30.12.2012 №

283-ФЗ «О социальных гарантиях сотрудникам некоторых федеральных органов исполнительной власти и внесении изменений в отдельные законодательные акты Российской Федерации»);

1.2.2.8. Находящимся (находившимся) на иждивении сотрудника, гражданина Российской Федерации указанных в подпунктах г, д, е, ж пункта 14 статьи 3 Федерального закона от 30.12.2012 № 283-ФЗ «О социальных гарантиях сотрудникам некоторых федеральных органов исполнительной власти и внесении изменений в отдельные законодательные акты Российской Федерации»);

1.2.2.9. Сотрудника полиции (пункт 6 статьи 46 Федерального закона от 07.02.2011 № 3-ФЗ «О полиции»);

1.2.2.10. Сотрудника полиции, погибшего (умершего) вследствие увечья или иного повреждения здоровья, полученных в связи с выполнением служебных обязанностей (пункт 6 статьи 46 Федерального закона от 07.02.2011 № 3-ФЗ «О полиции»);

1.2.2.11. Сотрудника полиции, умершего вследствие заболевания, полученного в период прохождения службы в полиции (пункт 6 статьи 46 Федерального закона от 07.02.2011 № 3-ФЗ «О полиции»);

1.2.2.12. Гражданина Российской Федерации, уволенного со службы в полиции вследствие увечья или иного повреждения здоровья, полученных в связи с выполнением служебных обязанностей и исключивших возможность дальнейшего прохождения службы в полиции (пункт 6 статьи 46 Федерального закона от 07.02.2011 № 3-ФЗ «О полиции»);

1.2.2.13. Гражданина Российской Федерации, умершего в течение одного года после увольнения со службы в полиции вследствие увечья или иного повреждения здоровья, полученных в связи с выполнением служебных обязанностей, либо вследствие заболевания, полученного в период прохождения службы в полиции, исключивших возможность дальнейшего прохождения службы в полиции (пункт 6 статьи 46 Федерального закона от 07.02.2011 № 3-ФЗ «О полиции»);

1.2.2.14. Находящимся (находившимся) на иждивении сотрудника полиции, гражданина Российской Федерации указанных в подпунктах и, к, л, м, н (пункт 6 статьи 46 Федерального закона от 07.02.2011 № 3-ФЗ «О полиции»).

Проживающие в одной семье и имеющие общее место жительства дети имеют право преимущественного приема на обучение по образовательным программам начального общего образования в Учреждение, в которых обучаются их братья и (или) сестры, в том числе усыновленный (удочеренный) или находящийся под опекой или попечительством в семье, включая приемную семью либо в случаях, предусмотренных законами субъектов Российской Федерации, патронатную семью, в которой обучаются его брат и (или) сестра (полнородные и неполнородные, усыновленные (удочеренные), дети, опекунами (попечителями) которых являются родители (законные представители) этого ребенка, или дети, родителями (законными представителями) которых являются опекуны (попечители) этого ребенка, за исключением случаев, предусмотренных частями 5 и 6 статьи 67 Федерального закона от 29.12.2012 № 273-ФЗ.».

Внутри одной льготной категории (право на внеочередное, первоочередное или преимущественное право зачисления ребенка в учреждение) заявления выстраиваются по дате подачи заявления.

Обеспечение зачисления детей в первоочередном (преимущественном) порядке участников специальной военной операции (в том числе в случае гибели (смерти) участников специальной военной операции) в группы продленного дня и круглосуточного пребывания в муниципальных дошкольных образовательных организациях.

Обеспечение преимущественным правом семей участников специальной военной операции на перевод детей участников специальной военной операции (в том числе гибели (смерти) участников специальной военной операции в другие приближенные к месту жительства семей муниципальные образовательные организации, реализующие программы дошкольного образования.

1.3. Порядок информирования о муниципальной услуге.

1.3.1. Комитетом по образованию администрации муниципального округа город Славгород Алтайского края Местонахождение и почтовый адрес: г. Славгород, ул. Карла Либкнехта, 136 Сайт: <http://slavg-obr.ucoz.net/>

Официальный Интернет-сайт должен быть адаптирован с учетом потребностей инвалидов по зрению.

Адрес электронной почты: slavmtk@mail.ru Справочный телефон: 8 (385 68) 5 17 86 (254) Факс: 8 (385 68) 5 17 86 (251)

График работы: понедельник - пятница с 8⁰⁰ до 17⁰⁰ (выходные: суббота, воскресенье);

- образовательными организациями, реализующими программы дошкольного образования (далее - ДОО).

1.3.2. Информирование об услуге осуществляется при личном обращении заявителя, с использованием почтовой, телефонной связи, посредством электронной почты, через официальные сайты и единый портал государственных услуг (далее - ЕПГУ) в сети Интернет по адресу: <https://www.gosuslugi.ru> или Региональный портал государственных услуг (далее - РПГУ) сети Интернет по адресу: <https://eso.edu22.info/>.

Информация о месте нахождения, графике работы, справочных телефонах, адресе сайта в сети «Интернет» организаций, которые в соответствии с частью 3 статьи 1 Федерального закона от 27 июля 2010 г. № 210-ФЗ «Об организации предоставления государственных и муниципальных услуг» (далее - Федеральный закон от 27 июля 2010 г. № 210-ФЗ), предоставляют муниципальную услугу (далее - организация), находится на официальном сайте Комитета по образованию администрации муниципального округа город Славгород Алтайского края: <http://slavg-obr.ucoz.net/>

Информация о местонахождении, справочных телефонах и графиках работы филиалов многофункционального центра предоставления государственных и муниципальных услуг (далее - МФЦ) содержится на официальном сайте МФЦ по адресу: <http://mfc22.ru>

1.3.3. В любое время с момента приёма документов до получения результатов услуги заявитель имеет право на получение сведений о ходе предоставления услуги по письменному обращению, телефону, электронной почте или лично. Заявителю предоставляются сведения о том, на каком этапе (в процессе выполнения какой административной процедуры) находится его заявка.

1.3.4. Приём и консультирование (лично или по телефону) должны проводиться корректно и внимательно по отношению к заявителю. Консультирование допускается в течение установленного рабочего времени. При консультировании заявителю дается точный и исчерпывающий ответ на поставленные вопросы.

1.3.5. Консультации предоставляются по следующим вопросам:

1.3.5.1. Перечень документов, необходимых для предоставления муниципальной услуги, комплектности (достаточности) представленных документов;

1.3.5.2. Источник получения документов, необходимых для предоставления муниципальной услуги;

1.3.5.3. Время приема и выдачи документов;

1.3.5.4. Сроки предоставления муниципальной услуги;

1.3.5.5. Порядок обжалования действий (бездействия) и решений, осуществляемых и принимаемых в ходе предоставления муниципальной услуги.

2. Стандарт предоставления муниципальной услуги

2.1. Наименование муниципальной услуги - прием заявлений, постановка на учет и зачисление детей в образовательные организации, реализующие основную образовательную программу дошкольного образования (детские сады).

2.2. Наименование органа, ответственного за предоставление муниципальной услуги:

2.2.1. Комитет по образованию администрации муниципального округа город Славгород Алтайского края (далее - Комитет) осуществляет приём заявления, постановку на учет, выдачу направления для зачисления детей в дошкольные образовательные организации муниципального образования город Славгород Алтайского края (далее - ДОО);

2.2.2. Образовательные организации муниципального образования город Славгород Алтайского края, реализующие основную образовательную программу дошкольного образования (Приложение № 1) осуществляют зачисление детей в ДОО.

2.3. Результатом предоставления муниципальной услуги постановки на учет является:

2.3.1. Постановка детей на учет для зачисления в ДОО (выдача № обращения заявителя о регистрации ребенка в электронном реестре в автоматизированной системе учета, далее - электронный реестр);

2.3.2. Выдача путевки (направления) в ДОО (приложение № 3);

2.3.3. Мотивированный отказ в предоставлении муниципальной услуги.

2.4. Результатом предоставления муниципальной услуги зачисления в ДОО является:

2.4.1. Зачисление детей в ДОО;

2.4.2. Отказ в зачислении детей в ДОО.

2.4.3. Муниципальная услуга предоставляется при личном обращении заявителя - очная форма, либо через ЕПГУ или РПГУ сети Интернет с последующим предоставлением оригиналов документов в Комитет, необходимых для предоставления муниципальной услуги.

2.5. Сроки предоставления муниципальной услуги:

2.5.1. Приём заявлений о постановке детей на учет осуществляется в течение всего года.

2.5.2. Рассмотрение заявления и предоставленных документов о постановке на учет - в течение трех рабочих дней с момента обращения.

2.5.3. Направление детей для зачисления в ДОО осуществляется в течение всего года при наличии свободных мест в ДОО.

2.5.4. Зачисление детей в ДОО осуществляется в течение трех рабочих дней после заключения с заявителем договора об образовании.

2.6. Перечень нормативных правовых актов, содержащих правовые основания для предоставления муниципальной услуги:

- Конвенция о правах ребенка, одобрена Генеральной Ассамблеей ООН 20.11.1989;

- Федеральный Закон от 24.07.1998 № 124 - ФЗ «Об основных гарантиях прав ребенка в Российской Федерации»;

- Федеральный закон от 27.07.2010 № 210-ФЗ «Об организации предоставления государственных и муниципальных услуг»;

- Федеральный закон «О прокуратуре РФ» № 2202-1 от 17.01.1992;

- Закон Российской Федерации «О статусе судей в РФ» № 3132-1 от 26.06.1992;

- Федеральный закон от 7 февраля 2011 N 3-ФЗ «О полиции»;

- Федеральный закон от 27 мая 1998 N 76-ФЗ «О статусе военнослужащих»;
- Федеральный закон от 30.12.2012 N 283-ФЗ «О социальных гарантиях сотрудникам некоторых федеральных органов исполнительной власти и внесении изменений в отдельные законодательные акты Российской Федерации»;
- Закон Российской Федерации от 15.05.1991 № 1244-1 «О социальной защите граждан, подвергшихся воздействию радиации вследствие катастрофы на Чернобыльской АЭС»;
- Федеральный закон от 29.12.2012 №273-ФЗ «Об образовании в Российской Федерации»;
- Указ Президента Российской Федерации от 2 октября 1992 № 1157 «О дополнительных мерах государственной поддержки инвалидов»;
- Указ Президента Российской Федерации «О мерах по социальной поддержке многодетных семей» от 5 мая 1992 N 431;
- Указ Губернатора Алтайского края от 28.10.2022 № 167 «О дополнительных мерах социальной поддержки семей граждан, призванных на военную службу».
- Распоряжение Правительства Российской Федерации от 25.04.2011 №729-р «Об утверждении перечня услуг, оказываемых государственными и муниципальными учреждениями и другими организациями, в которых размещается государственное задание (заказ) или муниципальное задание (заказ), подлежащих включению в реестры государственных и муниципальных услуг и предоставляемых в электронной форме»;
- Постановление Правительства Российской Федерации от 9 февраля 2004 N65 «О дополнительных гарантиях и компенсациях военнослужащим и сотрудникам федеральных органов исполнительной власти, участвующим в контртеррористических операциях и обеспечивающим правопорядок и общественную безопасность на территории СевероКавказского региона Российской Федерации»;
- Постановление Правительства Российской Федерации от 25 августа 1999 N 936 «О дополнительных мерах социальной защиты членов семей военнослужащих и сотрудников внутренних дел государственной противопожарной службы, уголовноисполнительной системы, непосредственно участвовавших в борьбе с терроризмом на территории Республики Дагестан и погибших (пропавших без вести), умерших, ставших инвалидами в связи с выполнением служебных обязанностей»;
- Постановление Правительства Российской Федерации от 12 августа 2008 N 587 «О дополнительных мерах по усилению социальной защиты военнослужащих и сотрудников федеральных органов исполнительной власти, участвующих в выполнении задач по обеспечению безопасности и защите граждан Российской Федерации, проживающих на территориях Южной Осетии и Абхазии»;
- Приказ Министерства образования и науки Российской Федерации от 30.08.2013 №1014 «Об утверждении Порядка организации и осуществления образовательной деятельности по основным общеобразовательным программам - образовательным программам дошкольного образования»;
- Приказ Министерства просвещения Российской Федерации Ф от 15 мая 2020 г. № 236 «Об утверждении Порядка приема на обучение по образовательным программам дошкольного образования»;
- Федеральный закон от 24 ноября 1995 года № 181-ФЗ «О социальной защите инвалидов в Российской Федерации».

2.7. Исчерпывающий перечень документов, необходимых в соответствии с законодательными и иными нормативными правовыми актами для предоставления муниципальной услуги.

2.7.1. Для регистрации ребенка при постановке на учет:

- заявление родителей (законных представителей) по форме согласно приложению № 2 к административному регламенту или единой форме на ЕПГУ, РПГУ;
- документ, удостоверяющий личность родителей (законных представителей);
- свидетельство о рождении ребенка;
- свидетельство о регистрации ребенка по месту жительства или по месту пребывания на закрепленной территории или документ, содержащий сведения о месте пребывания, месте фактического проживания ребенка;
- документ, подтверждающий право (льготу) родителям (законным представителям) на внеочередное или первоочередное предоставление места в ДОО в соответствии с действующим федеральным и краевым законодательством (при наличии);
- справка врачебной комиссии для постановки на учет в группы оздоровительной направленности;
- заключение психолого-медико-педагогической комиссии для постановки на учет в группы компенсирующей и комбинированной направленности (для детей с ограниченными возможностями здоровья).
- при наличии у ребенка полнородных или неполнородных братьев и (или) сестер, обучающихся в образовательной организации г. Славгорода Алтайского края, выбранной родителем (законным представителем) для приема ребёнка, его родители (законные представители) дополнительно в заявлении для направления указывают фамилию(-ии), имя (имена), отчество(-а) (последнее при наличии) полнородных или неполнородных братьев и (или) сестер.

2.7.2. Для выдачи направления в ДОО:

- оригинал документа удостоверяющего личность заявителя;
- оригинал свидетельства о рождении ребёнка;
- оригинал (для сверки) и копию документа, удостоверяющего право на предоставления места в ДОО во внеочередном, первоочередном порядке (если такое имеется).

2.7.3. Для зачисления в дошкольную образовательную организацию:

- путевка (направление) в ДОО;
- заявление о приёме в ДОО (заявление о приеме предоставляется в образовательную организацию на бумажном носителе и (или) в электронной форме через единый портал государственных и муниципальных услуг (функций) и (или) региональные порталы государственных и муниципальных услуг (функций). В заявлении для направления и (или) приема родителями (законными представителями) ребенка указывается следующие сведения:
 - а) фамилия, имя, отчество (последнее - при наличии) ребенка;
 - б) дата рождения ребёнка;
 - в) реквизиты свидетельства о рождении ребенка;
 - г) адрес места жительства (места пребывания, места фактического проживания) ребенка;
 - д) фамилия, имя, отчество (последнее - при наличии) родителей (законных представителей) ребенка;
 - е) реквизиты документа, удостоверяющего личность родителя (законного представителя) ребенка;
 - ж) реквизиты документа, подтверждающего установление опеки (при наличии);
 - з) адрес электронной почты, номер телефона (при наличии) родителей (законных представителей) ребенка;
 - и) о выборе языка образования, родного языка из числа языков народов Российской Федерации, в том числе русского языка как родного языка;

к) о потребности в обучении ребенка по адаптированной образовательной программе дошкольного образования и (или) в создании специальных условий для организации обучения и воспитания ребенка-инвалида в соответствии с индивидуальной программой реабилитации инвалида (при наличии);

л) о направленности дошкольной группы;

м) о необходимом режиме пребывания ребенка;

н) о желаемой дате приема на обучение.);

- документ, удостоверяющий личность родителя (законного представителя) ребенка, либо документ, удостоверяющий личность иностранного гражданина или лица без гражданства в Российской Федерации в соответствии со статьей 10 Федерального закона от 25 июля 2002 г. N 115-ФЗ "О правовом положении иностранных граждан в Российской Федерации" (Собрание законодательства Российской Федерации, 2002, N 30, ст. 3032);

- свидетельство о рождении ребенка или для иностранных граждан и лиц без гражданства - документ (-ы), удостоверяющий (е) личность ребенка и подтверждающий (е) законность представления прав ребенка;

- документ, подтверждающий установление опеки (при необходимости);

- свидетельство о регистрации ребенка по месту жительства или по месту пребывания на закрепленной территории или документ, содержащий сведения о месте пребывания, месте фактического проживания ребенка;

- документ психолого-медико-педагогической комиссии (при необходимости);

- документ, подтверждающий потребность в обучении в группе оздоровительной направленности (при необходимости).

Родители (законные представители) ребенка, являющиеся иностранными гражданами или лицами без гражданства, дополнительно предъявляют документ, подтверждающий право заявителя на пребывание в Российской Федерации. Иностранные граждане и лица без гражданства все документы представляют на русском языке или вместе с заверенным переводом на русский язык.

Копии предъявляемых при приеме документов хранятся в образовательной организации.

Дети с ограниченными возможностями здоровья принимаются на обучение по адаптированной образовательной программе дошкольного образования только с согласия родителей (законных представителей) ребенка и на основании рекомендаций психолого-медико-педагогической комиссии (при необходимости).

2.8. Перечень оснований для отказа в приеме документов, необходимых для предоставления муниципальной услуги:

- при установлении фактов отсутствия необходимых документов, указанных в пункте 2.7.1. раздела 2 административного регламента, специалист, ответственный за прием документов уведомляет заявителя о наличии препятствий для приёма документов, объясняет заявителю суть выявленных недостатков в представленных документах и возвращает их заявителю для устранения недостатков.

2.9. Основания для приостановления предоставления муниципальной услуги отсутствуют.

2.10. Основания для отказа в предоставлении муниципальной услуги.

2.10.1. При приеме заявления и постановке на учет:

- предоставление неполного пакета документов, указанных в п. 2.7.1. административного регламента;

- наличие в документах исправлений;

- наличие ребенка в электронном реестре;

- достижение возраста ребенка для поступления в первый класс общеобразова-

тельной организации.

2.10.2. При выдаче направления в образовательную организацию должно быть мотивировано и принято комитетом, образовательной организацией в следующих случаях:

- не предоставление заявителем полного пакета документов, указанных в п. 2.7.3. административного регламента;
- не предоставление заявителем полного пакета документов, указанных в п. 2.7.3. административного регламента, по истечении одного месяца со дня автоматического распределения в период текущего комплектования. Срок комплектования групп в образовательных организациях устанавливается распоряжением комитета.
- достижением ребёнком возраста восьми лет.

Отсутствие на желаемую дату зачисления ребёнка свободного места в образовательной организации с учетом очередности постановки на учет для зачисления ребёнка в образовательную организацию в соответствии с частью 4 статьи 67 Федерального закона от 29.12.2012 № 273-ФЗ является основанием для отказа в предоставлении варианта выдачи направления в образовательную организацию.

2.10.3. При зачислении в дошкольные образовательные организации:

- отсутствие свободных мест в дошкольной образовательной организации;
- не предоставление заявителем полного пакета документов, указанных в п. 2.7.3. административного регламента.

2.10.4. Отказ в постановке на учет для зачисления ребёнка в образовательную организацию, выдаче направления в образовательную организацию, зачислении ребёнка в образовательную организацию не является препятствием для повторной подачи заявления при условии устранения обстоятельств, по которым заявителю было отказано. Комитет не вправе требовать от заявителя предоставления документов и информации, отсутствие и (или) недостоверность которых не указывались при первоначальном отказе в предоставлении муниципальной услуги, за исключением случаев, установленных пунктом 4 части 1 статьи 7 Федерального закона от 27.07.2010 № 210-ФЗ.

Предоставление варианта выдачи направления в образовательную организацию приостанавливается в случае, если сведения о наличии права на первоочередное предоставление места в образовательной организации согласно пункту 1 Указа Президента Российской Федерации от 02.10.1992 № 1157 « О дополнительных мерах государственной поддержки инвалидов» и (или) о необходимости создания специальных условий для организации обучения и воспитания ребёнка – инвалида в соответствии с индивидуальной программой реабилитации инвалида не подтверждены документами информацией, полученными в рамках межведомственного информационного взаимодействия.

Приостановление на иных основаниях не допускается.

2.11. Предоставление муниципальной услуги осуществляется без взимания платы с заявителя.

2.12. Требования к помещениям, в которых предоставляется муниципальная услуга, к местам для заполнения заявлений о предоставлении муниципальной услуги, информационным стендам с образцами заполнения и перечнем необходимых для предоставления муниципальной услуги документов.

2.12.1. Помещения, в которых предоставляется муниципальная услуга, должны соответствовать установленным противопожарным и санитарно-эпидемиологическим правилам и нормам, в том числе к обеспечению доступности для инвалидов указанных объектов в соответствии с законодательством Российской Федерации о социальной защите инвалидов.

2.12.2. Помещения, в которых предоставляется муниципальная услуга, включают места для ожидания, места для информирования заявителей и заполнения необходимых документов, а также места для приема заявителей.

2.12.3. Места для ожидания должны соответствовать комфортным условиям для заявителей.

2.12.4. Места для приема документов должны быть снабжены стулом, иметь место для письма и раскладки документов.

Каждое рабочее место должно быть оборудовано телефоном, персональным компьютером с возможностью доступа к информационным базам данных, печатающим устройствам.

2.12.5. На территории, прилегающей к зданию администрации города Славгорода, оборудуется место для парковки автотранспортных средств заявителей. Для парковки специальных автотранспортных средств инвалидов на стоянке выделяются парковочные места, обозначенные специальным знаком.

Вход и выход из здания администрации города Славгорода оборудуются пандусами и расширенными проходами, позволяющими обеспечить беспрепятственный доступ инвалидов, включая инвалидов, использующих кресла-коляски.

Для беспрепятственного доступа инвалидов с учетом ограничений их жизнедеятельности (включая инвалидов, использующих кресла-коляски и собак-проводников) к получению информации о муниципальной услуге и порядке ее предоставления администрация города Славгорода обеспечивает:

- возможность беспрепятственного входа в здание администрации города Славгорода и выхода из него и самостоятельного передвижения по зданию;

- возможность инвалиду-колясочнику вызова через оперативного дежурного единой дежурно-диспетчерской службы в фойе первого этажа здания администрации города Славгорода работника, ответственного за оказание муниципальной услуги, с целью принятия у инвалида-колясочника заявления и ознакомления с условиями предоставления муниципальной услуги;

- возможность посадки в транспортное средство и высадки из него перед входом в здание администрации города Славгорода, с помощью технических средств реабилитации, и (или) с помощью оперативного дежурного единой дежурно-диспетчерской службы и работника, ответственного за оказание муниципальной услуги;

- допуск в здание администрации города Славгорода сурдопереводчика (тифлосурдопереводчика);

- допуск в здание администрации города Славгорода собаки-проводника, при наличии документа, подтверждающего ее специальное обучение, выданного по форме и в порядке, утвержденных приказом Министерства труда и социальной защиты Российской Федерации от 22 июня 2015 г. № 386н;

- надлежащее размещение оборудования и носителей информации, необходимых для обеспечения беспрепятственного доступа инвалидов в администрацию города Славгорода и к услугам с учетом ограничений их жизнедеятельности;

- сопровождение инвалидов, имеющих стойкие расстройства функции зрения и самостоятельного передвижения, и оказание им помощи в администрации города Славгорода;

- содействие инвалиду при входе в здание администрации города Славгорода и выходе из него, информирование инвалида о доступных маршрутах общественного транспорта;

- оказание помощи, необходимой для получения в доступной для инвалидов форме информации о правилах предоставления услуги, в том числе об оформлении

необходимых для получения муниципальной услуги документов, о совершении ими других необходимых для получения муниципальной услуги действий (при необходимости);

- оказание работниками, предоставляющими услуги населению, помощи инвалидам в преодолении барьеров, мешающих получению ими услуг наравне с другими лицами.

Информация, предоставляемая инвалиду, должна быть достоверна, изложена в четкой и доступной для восприятия форме.

2.13. Показатели доступности и качества муниципальной услуги

2.13.1. Своевременность (соблюдение установленного срока предоставления муниципальной услуги);

2.13.2. Качество (удовлетворенность заявителя качеством предоставления муниципальной услуги);

2.13.3. Доступность (показатели оценки соблюдения права заявителя на получение актуальной и достоверной информации о порядке предоставления муниципальной услуги);

2.13.4. Процесс обжалования (показатели оценки реализации права заявителя на обжалование действий (бездействия) в ходе предоставления муниципальной услуги);

2.13.5. Вежливость (показатели оценки заявителя проявления вежливого отношения муниципальными служащими (должностными лицами) в ходе предоставления муниципальной услуги).

Показатели качества и доступности муниципальной услуги	Целевое значение показателя
1. Своевременность	
1.1. % (доля) случаев предоставления муниципальной услуги с соблюдением установленного срока предоставления муниципальной услуги	90-95%
2. Качество	
2.1. % (доля) заявителей, удовлетворенных качеством процесса предоставления муниципальной услуги	95-100%
2.2. % (доля) случаев правильно оформленных документов должностным лицом (регистрация)	99-100%
3. Доступность	
3.1. % (доля) заявителей, удовлетворенных качеством и информацией о порядке предоставления муниципальной услуги	95-100%
3.2. % (доля) заявителей, считающих, что представленная информация о муниципальной услуге в сети Интернет доступна и понятна	75-80%
4. Процесс обжалования	
4.1. % (доля) обоснованных жалоб к общему количеству обслуженных заявителей по данному виду услуг	0,2 % - 0,1 %
4.2. % (доля) обоснованных жалоб, рассмотренных в установленный срок	95-100%
5. Вежливость	
5.1. % (доля) заявителей, удовлетворенных вежливостью должностных лиц	95-100%

3. Состав, последовательность и сроки выполнения административных процедур, требования к порядку их выполнения, в том числе особенности выполнения административных процедур в электронной форме.

3.1. Предоставление услуги по приему заявлений и постановке на учет включает в себя следующие административные процедуры:

- предоставление заявителем заявления и документов, необходимых для постановки детей на учет для зачисления в образовательную организацию;
- рассмотрение заявления и представленных документов заявителя;
- информирование заявителя о принятом решении: постановка ребенка на учет (с выдачей заявителю уведомления о постановки ребенка на учет) либо мотивированный отказ.

3.1.1. При личном обращении с заявлением о постановке на учет:

3.1.1.1. Заявитель обращается лично в организацию, оказывающую муниципальную услугу, и представляет пакет документов, указанных в пункте 2.7.1. раздела 2 административного регламента.

3.1.1.2. Специалист, ответственный за приём документов:

- устанавливает личность заявителя (проверяет документ, удостоверяющий его личность);

- принимает документы, проверяет правильность написания заявления и соответствие сведений, указанных в заявлении, паспортным данным;

- проверяет наличие всех необходимых документов, указанных в пункте 2.7.1. раздела 2 административного регламента, удостоверившись, что:

тексты документов написаны разборчиво;

фамилия, имя и отчество, дата рождения, адрес места жительства ребёнка заявителя и/или заявителя написаны полностью;

в документах нет подчисток, приписок, зачёркнутых слов и иных неоговоренных исправлений;

документы не имеют серьёзных повреждений, наличие которых не позволяет однозначно истолковать их содержание.

3.1.1.3. При установлении фактов отсутствия необходимых документов, указанных в пункте 2.7.1. раздела 2 административного регламента, специалист, ответственный за прием документов уведомляет заявителя о наличии препятствий для приёма документов, объясняет заявителю суть выявленных недостатков в представленных документах и возвращает их заявителю для устранения недостатков.

3.1.1.4. Если все документы оформлены правильно, специалист образовательной организации регистрирует ребенка в электронном реестре в установленном порядке и выдает заявителю № обращения о постановке на учет.

3.1.1.5. Результат административной процедуры - регистрация ребенка в электронном реестре учета или возврат документов.

Срок выполнения административной процедуры - не более 15 минут. Ответственное должностное лицо - специалист Комитета по образованию администрации муниципального округа город Славгород Алтайского края, ответственный за приём документов.

3.1.2. При личном обращении заявителя в МФЦ¹:

3.1.2.1. Заявитель обращается в МФЦ и представляет пакет документов, указанных

¹При условии наличия заключенного соглашения о взаимодействии между МФЦ и органом местного самоуправления

в пункте 2.7.1. раздела 2 административного регламента.

3.1.2.2. Специалист, ответственный за приём документов:

- устанавливает личность заявителя (проверяет документ, удостоверяющий его личность);
- принимает документы, проверяет правильность написания заявления и соответствие сведений, указанных в заявлении, паспортным данным;
- проверяет наличие всех необходимых документов, указанных в пункте 2.7.1. раздела 2 административного регламента, удостоверившись, что:
 - тексты документов написаны разборчиво;
 - фамилия, имя и отчество, дата рождения, адрес места жительства ребёнка заявителя и/или заявителя написаны полностью;
 - в документах нет подчисток, приписок, зачёркнутых слов и иных неоговоренных исправлений;
 - документы не имеют серьёзных повреждений, наличие которых не позволяет однозначно истолковать их содержание.

3.1.2.3. При установлении фактов отсутствия необходимых документов, указанных в пункте 2.7.1. раздела 2 административного регламента, специалист МФЦ уведомляет заявителя о наличии препятствий для приёма документов, объясняет заявителю суть выявленных недостатков в представленных документах и возвращает их заявителю для устранения недостатков.

3.1.2.4. Если все документы оформлены правильно, специалист МФЦ в установленном порядке передает информацию о заявлении и документах в Комитет по образованию администрации муниципального округа город Славгород Алтайского края.

3.1.2.5. Специалист Комитета по образованию администрации муниципального округа город Славгород Алтайского края принимает решение о внесении в реестр или в отказе, сообщает решение в МФЦ с указанием регистрационного номера в очереди.

3.1.2.6. МФЦ оповещает заявителя.

3.1.2.7. Результат административной процедуры - регистрация или отказ в регистрации ребёнка.

Срок выполнения административной процедуры - не более 15 минут.

Ответственное должностное лицо - специалист МФЦ, ответственный за приём документов.

Срок выполнения передачи заявления и информации о документах из МФЦ в Комитет по образованию администрации муниципального округа город Славгород Алтайского края - в день обращения.

Ответственное должностное лицо - специалист МФЦ ответственный за приём документов.

Срок выполнения принятия решения о регистрации, информирование МФЦ о принятом решении - не более 3 рабочих дней.

Ответственное должностное лицо - специалист Комитета по образованию администрации муниципального округа город Славгород Алтайского края, ответственный за приём документов. Срок оповещения заявителя о принятом решении - в течение дня после получения информации от Комитета по образованию администрации муниципального округа город Славгород Алтайского края. Ответственное должностное лицо - специалист МФЦ, ответственный за приём документов.

3.1.3. В случае подачи заявления через ЕПГУ:

3.1.3.1. Заявитель обращается лично в организацию, оказывающую муниципальную услугу в установленное время и представляет пакет документов, указанных в

пункте 2.7.1 раздела 2 административного регламента, относящихся к документам личного хранения.

3.1.3.2. Специалист, ответственный за приём документов:

- устанавливает личность заявителя (проверяет документ, удостоверяющий его личность);

- сверяет документы, поданные в электронном виде с оригиналами;

- проверяет наличие документов (которые являются документами личного хранения), указанных в пункте 2.7.1. раздела 2 административного регламента, удостоверяясь, что: тексты документов написаны разборчиво;

фамилия, имя и отчество, дата рождения, адрес места жительства ребёнка заявителя и/или заявителя написаны полностью;

в документах нет подчисток, приписок, зачёркнутых слов и иных неоговоренных исправлений;

документы не имеют серьёзных повреждений, наличие которых не позволяет однозначно истолковать их содержание.

3.1.3.3. При установлении фактов отсутствия документов личного хранения, необходимых для оказания услуги, объясняет заявителю суть выявленных недостатков в представленных документах и возвращает их заявителю для устранения недостатков.

3.1.3.4. Специалист, ответственный за приём документов, запрашивает подтверждение документов через систему межведомственного взаимодействия (далее - СМЭВ).

3.1.3.5. Если все документы предоставлены, специалист регистрирует ребенка в электронном реестре в установленном порядке и выдает заявителю № обращения о постановке на учет.

3.1.3.6. Результат административной процедуры:

- регистрация ребенка в электронном реестре учета или возврат документов (дата регистрации соответствует дате подачи заявления на ЕПГУ).

Срок выполнения административной процедуры - не более 15 минут. Ответственное должностное лицо - специалист, ответственный за приём документов.

- Отказ в регистрации заявления - в случае не подтверждения сведений и документов, необходимых для оказания услуги в установленный срок.

Все действия по обработке заявлений должны транслироваться на ЕПГУ.

3.1.4. В случае подачи заявления через РПГУ:

3.1.4.1. Заявитель обращается лично в организацию, оказывающую муниципальную услугу в установленное время, и представляет пакет документов, указанных в пункте 2.7.1. раздела 2 административного регламента, относящихся к документам личного хранения.

3.1.4.2. Специалист, ответственный за приём документов:

- устанавливает личность заявителя (проверяет документ, удостоверяющий его личность);

- сверяет документы, поданные в электронном виде с оригиналами;

- проверяет наличие документов (которые являются документами личного хранения), указанных в пункте 2.7.1. раздела 2 административного регламента, удостоверяясь, что: тексты документов написаны разборчиво;

фамилия, имя и отчество, дата рождения, адрес места жительства ребёнка заявителя и/или заявителя написаны полностью;

в документах нет подчисток, приписок, зачёркнутых слов и иных неоговоренных исправлений документы не имеют серьёзных повреждений, наличие которых не позволяет однозначно истолковать их содержание.

3.1.4.3. При установлении фактов отсутствия документов личного хранения, необходимых для оказания услуги, объясняет заявителю суть выявленных недостатков в представленных документах и возвращает их заявителю для устранения недостатков.

3.1.4.4. Специалист, ответственный за приём документов, запрашивает подтверждение документов через СМЭВ.

3.1.4.5. Если все документы предоставлены, специалист регистрирует ребенка в электронном реестре в установленном порядке и выдает заявителю уведомление о постановке на учет.

3.1.4.6. Результат административной процедуры:

- регистрация ребенка в электронном реестре учета или возврат документов (дата регистрации соответствует дате подачи заявления на РПГУ),

Срок выполнения административной процедуры - не более 15 минут. Ответственное должностное лицо - специалист, ответственный за приём документов.

- отказ в регистрации заявления - в случае не подтверждения сведений и документов, необходимых для оказания услуги в установленный срок.

Все действия по обработке заявлений должны транслироваться на РПГУ.

3.2. Предоставление услуги по зачислению детей в ДОО включает в себя следующие административные процедуры:

- приём, рассмотрение заявления и представленных документов заявителя, необходимых для зачисления в ДОО;

- зачисление ребенка в ДОО либо мотивированный отказ в предоставлении услуги. Рассмотрение документов заявителя.

Основанием для начала административной процедуры является заявление родителя (законного представителя) о зачислении в ДОО.

3.2.1. При личном обращении с заявлением о зачислении в ДОО:

3.2.1.1. Заявитель обращается лично в ДОО и представляет пакет документов, указанных в пункте 2.7.3. раздела 2 административного регламента.

3.2.1.2. Специалист, ответственный за приём документов:

- проверяет наличие направления ребенка в ДОО;

В случае наличия направления:

- устанавливает личность заявителя (проверяет документ, удостоверяющий его личность);

- принимает документы, проверяет правильность написания заявления и соответствие сведений, указанных в заявлении, паспортным данным;

- проверяет наличие всех необходимых документов, указанных в пункте 2.7.3. раздела 2 административного регламента, удостоверившись, что:

тексты документов написаны разборчиво;

фамилия, имя и отчество, дата рождения, адрес места жительства ребёнка заявителя и/или заявителя написаны полностью;

в документах нет подчисток, приписок, зачёркнутых слов и иных неоговоренных исправлений;

документы не имеют серьёзных повреждений, наличие которых не позволяет однозначно истолковать их содержание.

3.2.1.3. При установлении фактов отсутствия необходимых документов, указанных в пункте 2.7.3. раздела 2 административного регламента, специалиста образовательного учреждения уведомляет заявителя о наличии препятствий для приёма документов, объясняет заявителю суть выявленных недостатков в представленных документах и возвращает их заявителю для устранения недостатков.

3.2.1.4. Основания для отказа в зачислении:

- отсутствие направления в ДОО;
- отсутствие свободных мест в образовательной организации;
- предоставление не полного пакета документов, указанных в п. 2.7.3. раздела 2 административного регламента;
- административного регламента;
- несоответствие возраста ребенка комплектуемым возрастным группам;
- достижение возраста ребенка для поступления в первый класс общеобразовательной организации.

3.2.1.5. В случае принятия положительного решения о зачислении ДОО заключается договор об образовании по образовательным программам дошкольного образования с родителями (законными представителями).

3.2.1.6. Руководитель образовательной организации издает распорядительный акт о зачислении ребенка в образовательную организацию в течение трех рабочих дней после заключения договора. Распорядительный акт в трехдневный срок после издания размещается на информационном стенде образовательной организации и на официальном сайте образовательной организации в сети Интернет. После издания распорядительного акта ребенок снимается с учета детей, нуждающихся в предоставлении места в образовательной организации. На каждого ребенка, зачисленного в образовательную организацию, заводится личное дело, в котором хранятся все сданные документы.

Результат административной процедуры - приказ о зачислении ребёнка в образовательную организацию либо отказ в зачислении.

Срок выполнения административной процедуры - 3 рабочих дня после заключения с заявителем договора об образовании.

3.3. Последовательность действий (административных процедур) представлена в блок-схеме предоставления муниципальной услуги согласно Приложению № 3 к административному регламенту.

5. Формы контроля за исполнением административного регламента.

5.1. Контроль за предоставлением муниципальной услуги осуществляется в форме текущего контроля за соблюдением и исполнением ответственными должностными лицами органа местного самоуправления положений Административного регламента, плановых проверок полноты и качества предоставления муниципальной услуги.

5.2. Порядок осуществления текущего контроля за соблюдением и исполнением ответственными должностными лицами положений Административного регламента и иных нормативных правовых актов, устанавливающих требования к предоставлению муниципальной услуги, а также за принятием решений ответственными должностными лицами осуществляется главой города председателем Комитета.

5.3. Порядок и периодичность проведения плановых и внеплановых проверок полноты и качества предоставления муниципальной услуги, в том числе порядок и формы контроля за полнотой и качеством ее, предоставления, осуществляется соответственно на основании ежегодных планов работы и по конкретному обращению.

При ежегодной плановой проверке рассматриваются все вопросы, связанные с предоставлением муниципальной услуги (комплексные проверки) или отдельные вопросы (тематические проверки).

Для проведения проверки полноты и качества предоставления муниципальной услуги формируется комиссия, состав которой утверждается главой города.

Результат деятельности комиссии оформляется в виде Акта проверки полноты и качества предоставления муниципальной услуги (далее - Акт), в котором отмеча-

ются выявленные недостатки и предложения по их устранению. Акт подписывается членами комиссии.

5.4. Ответственность муниципальных служащих органа местного самоуправления Алтайского края и иных должностных лиц за решения и действия (бездействия), принимаемые (осуществляемые) в ходе предоставления муниципальной услуги.

По результатам проведенных проверок, в случае выявления нарушений прав заявителей, осуществляется привлечение виновных лиц к ответственности в соответствии с законодательством Российской Федерации.

Персональная ответственность должностных лиц Комитета закрепляется в их должностных инструкциях в соответствии с требованиями законодательства Российской Федерации.

6. Досудебный (внесудебный) порядок обжалования решений и действий (бездействия) органа, предоставляющего муниципальную услугу, многофункционального центра, организаций, привлекаемых уполномоченным многофункциональным центром в установленном законом порядке, а также должностных лиц, муниципальных служащих и муниципальной образовательной организации.

6.1. Заявитель (его представитель) имеют право обжаловать решения и действия (бездействия) Комитета по образованию администрации муниципального округа город Славгород Алтайского края, МФЦ, работника МФЦ, а также должностных лиц, муниципальных служащих Комитета и муниципальной образовательной организации, принятые (осуществляемые) в ходе предоставления муниципальной услуги, в досудебном (внесудебном) порядке.

6.2. Заявитель может обратиться с жалобой, в том числе в следующих случаях:

- 1) нарушение срока регистрации запроса о предоставлении муниципальной услуги, запроса, указанного в статье 15.1 Федерального закона от 27.07.2010 N 210-ФЗ;
- 2) нарушение срока предоставления муниципальной услуги;
- 3) требование у заявителя документов или информации либо осуществления действий, представление или осуществление которых не предусмотрено нормативными правовыми актами Российской Федерации, нормативными правовыми актами Алтайского края, муниципальными правовыми актами для предоставления государственной или муниципальной услуги;
- 4) отказ в приеме документов, предоставление которых предусмотрено нормативными правовыми актами Российской Федерации, нормативными правовыми актами Алтайского края, муниципальными правовыми актами для предоставления государственной или муниципальной услуги, у заявителя;
- 5) отказ в предоставлении муниципальной услуги, если основания отказа не предусмотрены федеральными законами и принятыми в соответствии с ними иными нормативными правовыми актами Российской Федерации, законами и иными нормативными правовыми актами Алтайского края, муниципальными правовыми актами;
- 6) затребование с заявителя при предоставлении государственной или муниципальной услуги платы, не предусмотренной нормативными правовыми актами Российской Федерации, нормативными правовыми актами Алтайского края, муниципальными правовыми актами;
- 7) отказ органа, предоставляющего муниципальную услугу, должностного лица органа, предоставляющего муниципальную услугу, в исправлении допущенных ими опе

чаток и ошибок в выданных в результате предоставления муниципальной услуги документах либо нарушение установленного срока таких исправлений;

8) нарушение срока или порядка выдачи документов по результатам предоставления муниципальной услуги;

9) приостановление предоставления муниципальной услуги, если основания приостановления не предусмотрены федеральными законами и принятыми в соответствии с ними иными нормативными правовыми актами Российской Федерации, законами и иными нормативными правовыми актами Алтайского края, муниципальными правовыми актами;

10) требование у заявителя при предоставлении муниципальной услуги документов или информации, отсутствие и (или) недостоверность которых не указывались при первоначальном отказе в приеме документов необходимых для предоставления муниципальной услуги, за исключением случаев, предусмотренных пунктом 4 части 1 статьи 7 Федерального закона от 27.07.2010 - ФЗ. В указанном случае досудебное (внесудебное) обжалование заявителем решений и действий (бездействий) многофункционального центра, работника многофункционального центра возможно в случае, если на многофункциональный центр, решения и действия (бездействия) которого, обжалуются, возложена функция по предоставлению соответствующих государственных или муниципальных услуг в полном объеме в порядке, определенном частью 1.3 статьи 16 Федерального закона от 27.01.2010 № 210 - ФЗ.

6.3. Общие требования к порядку подачи и рассмотрения жалобы

6.3.1. Жалоба подается в письменной форме на бумажном носителе, в электронной форме в орган, предоставляющий муниципальную услугу, многофункциональный центр либо в соответствующий орган государственной власти публично-правового образования, являющийся учредителем МФЦ (далее - учредитель МФЦ).

Жалобы на решения и действия (бездействие) руководителя органа, предоставляющего муниципальную услугу, подаются в вышестоящий орган (при его наличии) либо в случае его отсутствия рассматриваются непосредственно руководителем органа, предоставляющего муниципальную услугу.

Жалоба на действия (бездействие) и решения должностного лица органа местного самоуправления, муниципального служащего органа местного самоуправления, муниципальной образовательной организации подается руководителю органа местного самоуправления.

Жалобы на решения и действия (бездействие) работника МФЦ подаются руководителю этого Многофункционального центра. Жалобы на решения и действия (бездействие) МФЦ подаются учредителю МФЦ или должностному лицу, уполномоченному нормативным правовым актом Алтайского края.

6.3.2. Жалоба на решения и действия (бездействие) органа, предоставляющего муниципальную услугу, должностного лица органа, предоставляющего муниципальную услугу, муниципального служащего, руководителя органа, предоставляющего муниципальную услугу, может быть направлена по почте, через многофункциональный центр, с использованием информационно-телекоммуникационной сети "Интернет", официального сайта органа, предоставляющего муниципальную услугу, единого портала государственных и муниципальных услуг либо регионального портала государственных и муниципальных услуг, а также может быть принята при личном приеме заявителя.

Жалоба на решения и действия (бездействие) МФЦ, работника МФЦ центра может быть направлена по почте, с использованием информационно - телекоммуникационной сети "Интернет", официального сайта МФЦ, единого портала государственных и муниципальных услуг либо регионального портала государственных

ных и муниципальных услуг, а также может быть принята при личном приеме заявителя.

6.3.3. В случае подачи жалобы при личном приеме Заявитель предоставляет документ, удостоверяющий его личность в соответствии с действующим законодательством Российской Федерации. В случае подачи жалобы представителем Заявителя, представляется документ, подтверждающий полномочия на осуществление действий от имени Заявителя. В качестве документа, подтверждающего полномочия на осуществление действий от имени Заявителя, может быть представлена:

- 1) оформленная в соответствии с законодательством Российской Федерации доверенность (для физических лиц);
- 2) оформленная в соответствии с законодательством Российской Федерации доверенность, заверенная печатью Заявителя и подписанная руководителем Заявителя или уполномоченным этим руководителем лицом (для юридических лиц);
- 3) копия решения о назначении или об избрании либо приказ о назначении физического лица на должность, в соответствии с которым такое физическое лицо обладает правом действовать от имени Заявителя без доверенности.

6.4. При подаче жалобы в электронном виде документ, указанный в пункте 5.3.3. настоящего административного регламента, может быть представлен в форме электронного документа, подписанного электронной подписью, вид которой предусмотрен законодательством Российской Федерации, при этом документ, удостоверяющий личность Заявителя, не требуется.

6.5. Жалоба должна содержать:

- 1) наименование органа, предоставляющего муниципальную услугу, должностного лица органа, предоставляющего муниципальную услугу, или муниципального служащего, решения и действия (бездействие) которых обжалуются;
- 2) фамилию, имя, отчество (последнее - при наличии), сведения о месте жительства заявителя - физического лица либо наименование, сведения о месте нахождения заявителя - юридического лица, а также номер (номера) контактного телефона, адрес (адреса) электронной почты (при наличии) и почтовый адрес, по которым должен быть направлен ответ заявителю;
- 3) сведения об обжалуемых решениях и действиях (бездействии) органа, предоставляющего муниципальную услугу, должностного лица органа, предоставляющего муниципальную услугу, или муниципального служащего;
- 4) доводы, на основании которых заявитель не согласен с решением и действием (бездействием) органа, предоставляющего муниципальную услугу, должностного лица органа, предоставляющего муниципальную услугу, или муниципального служащего. Заявителем могут быть представлены документы (при наличии), подтверждающие доводы заявителя, либо их копии.

6.6. Орган, предоставляющий муниципальную услугу обеспечивает:

- 1) оснащение мест приема жалоб;
- 2) информирование Заявителей о порядке обжалования решений и действий (бездействия) органа, предоставляющего муниципальную услугу, а также должностных лиц, муниципальных служащих посредством размещения информации на официальном сайте Комитета;
- 3) консультирование Заявителей о порядке обжалования решений и действий (бездействия) органа, предоставляющего муниципальную услугу, а также должностных

лиц, муниципальных служащих, в том числе по телефону, электронной почте, при личном приеме.

6.7. Жалоба, поступившая в орган, предоставляющий муниципальную услугу, либо вышестоящий орган (при его наличии), подлежит рассмотрению в течение пятнадцати рабочих дней со дня ее регистрации, а в случае обжалования отказа органа, предоставляющего муниципальную услугу, в приеме документов у заявителя либо в исправлении допущенных опечаток и ошибок или в случае обжалования нарушения установленного срока таких исправлений - в течение пяти рабочих дней со дня ее регистрации».

6.8. По результатам рассмотрения жалобы принимается одно из следующих решений:

1) жалоба удовлетворяется, в том числе в форме отмены принятого решения, исправления допущенных опечаток и ошибок в выданных в результате предоставления муниципальной услуги документах, возврата заявителю денежных средств, взимание которых не предусмотрено нормативными правовыми актами Российской Федерации, нормативными правовыми актами Алтайского края, муниципальными правовыми актами;

2) в удовлетворении жалобы отказывается.

6.9. Не позднее дня, следующего за днем принятия решения, указанного в п.5.8. настоящего регламента, заявителю в письменной форме и по желанию заявителя в электронной форме направляется мотивированный ответ о результатах рассмотрения жалобы.

6.9.1. В случае признания жалобы подлежащей удовлетворению в ответе заявителю, указанном в п.5.9. настоящего административного регламента, дается информация о действиях, осуществляемых органом, предоставляющим государственную услугу, органом, предоставляющим муниципальную услугу, многофункциональным центром либо организацией, предусмотренной частью 11.1. статьи 16 Федерального закона от 27.07.2010 № 210 - ФЗ, в целях незамедлительного устранения выявленных нарушений при оказании государственной или муниципальной услуги, а также приносятся извинения за доставленные неудобства и указывается информация о дальнейших действиях, которые необходимо совершить заявителю в целях получения государственной или муниципальной услуги.

6.9.2. В случае признания жалобы, не подлежащей удовлетворению в ответе заявителю, указанном п.5.9. настоящего административного регламента, даются аргументированные разъяснения принятого решения.

6.10. В ответе по результатам рассмотрения жалобы указываются:

а) наименование органа, предоставляющего муниципальную услугу, должность, фамилия, имя, отчество (при наличии) его должностного лица, рассмотревшего жалобу и принявшего решение по жалобе;

б) номер, дата, место принятия решения, включая сведения о должностном лице, решение или действие (бездействие) которого обжалуется;

в) фамилия, имя, отчество (при наличии);

г) основания для принятия решения по жалобе;

д) принятое по жалобе решение;

е) в случае, если жалоба признана обоснованной, сроки устранения выявленных нарушений, в том числе срок предоставления результата муниципальной услуги; ж) сведения о порядке обжалования принятого по жалобе решения.

6.11. Ответ по результатам рассмотрения жалобы подписывается уполномоченным на рассмотрение жалобы должностным лицом органа, предоставляющего муниципальную услугу.

6.12. Основания для приостановления рассмотрения жалобы не предусмотрены.

6.13. Основания для отказа в удовлетворении жалобы:

а) наличие вступившего в законную силу решения суда, арбитражного суда по жалобе о том же предмете и по тем же основаниям;

б) подача жалобы лицом, полномочия которого не подтверждены в порядке, установленном законодательством Российской Федерации;

в) наличие решения по жалобе, принятого ранее в отношении того же заявителя и по тому же предмету жалобы.

6.14. Орган, предоставляющий муниципальную услугу, вправе оставить жалобу без ответа в следующих случаях:

а) наличие в жалобе нецензурных либо оскорбительных выражений, угроз жизни, здоровью и имуществу должностного лица, а также членов его семьи;

б) отсутствие возможности прочитать какую-либо часть текста жалобы, фамилию, имя, отчество (при наличии) и (или) почтовый адрес заявителя, указанные в жалобе.

5.15. В случае установления в ходе или по результатам рассмотрения жалобы, признаков состава административного правонарушения или преступления, должностное лицо, наделенное полномочиями по рассмотрению жалоб, незамедлительно направляет имеющиеся материалы в органы прокуратуры.

Приложение № 1
к административному регламенту

Орган, ответственный за организацию муниципальной услуги «Прием заявлений, постановка на учет и зачисление детей в образовательные учреждения, реализующие основную общеобразовательную программу дошкольного образования»

Наименование учреждения, Ф.И.О. руководителя	Юридический адрес	Время работы	Часы приема	Телефон	Адрес официального сайта
Комитет по образованию администрации муниципального округа город Славгород Алтайского края, председатель Комитета - Тараненко Оксана Станиславовна.	658820 г. Славгород, ул.К.Либкнехта, 136	с 8 ⁰⁰ до 17 ⁰⁰ (выходные: суббота, воскресенье)	Вторник, четверг с 14 ⁰⁰ до 16 ⁰⁰	8(38568) 51786	http://slavgorobr.ucoz.net/

Образовательные организации муниципального образования город Славгород Алтайского края, реализующие основную образовательную программу дошкольного образования

Наименование образовательной организации	Юридический адрес	Ф.И.О. руководителя Телефон 8 (38568)	Режим работы образовательной организации, адрес официального сайта
Муниципальное бюджетное дошкольное образовательное учреждение «Детский сад № 43»	658820 г. Славгород, микрорайон № 3, строение 2	Блейхер Жанна Андреевна 5-60-94	с 7.30 до 18.00. http://ds43slavgorod.edu22.info/
Филиал муниципального бюджетного дошкольного образовательного учреждения «Детский сад № 43» - «Детский сад № 33»	658820 г. Славгород, Володарского, 100 (1 корпус) 658820 г. Славгород ул.Л.Толстого,169 (2 корпус)	Дугина Ирина Викторовна 5-62-99 5-22-12	с 7.30 до 18.00 - с 7.30 до 18.00
Филиал муниципального бюджетного дошкольного образовательного учреждения «Детский сад № 43» - «Детский сад № 36»	658821 г. Славгород, ул. Ленина, 34	Фукс Ольга Валерьевна 5-82-63	с 7.30 до 18.00
Филиал муниципального бюджетного дошкольного образовательного учреждения «Детский сад № 43» - «Детский сад № 40»	658820 г. Славгород, мкр.1-й, стр.25 (корпус 1) 658820 г. Славгород ул. Космонавтов, 156 (корпус 2)	Лукьяненко Наталья Юрьевна 5-25-71 5-39-58	с 7.30 до 18.00.
Филиал муниципаль-	658821 г. Славго-	Старченко Светлана	с 7.30 до 18.00

ного бюджетного дошкольного образовательного учреждения «Детский сад № 43» - «Детский сад № 41»	род, мкр.3-й, дом 3	Викторовна 5-81-74	
Филиал муниципального бюджетного дошкольного образовательного учреждения «Детский сад № 43» - «детский сад «Колобок»»	658823 г. Славгород, с. Славгородское, К.Маркса, дом 306 (корпус 1) 658837 г. Славгород, с. Славгородское, дом 285/4 (корпус 2) 658829 г. Славгород, с. Славгородское, ул. Северная, 65 (корпус 3)	Ульман Ольга Иосифовна 7-17-38 7-10-74 29-1-50	с 7.30 до 18.00 - с 7.30 до 18.00 - с 7.30 до 18.00 -
Структурное подразделение - дошкольные группы муниципального бюджетного общеобразовательного учреждения «Лицей № 17»	658828, г. Славгород, микрорайон 2, строение 32	Харченко Сергей Иванович 5-46-06	с 7.30 до 18.00
Филиал муниципального бюджетного общеобразовательного учреждения «Пригородная средняя общеобразовательная школа» - «Детский сад № 44»	658826, г. Славгород, с. Пригородное, ул. Гагарина, 33	Зюлькина Наталья Владимировна	с 7.30 до 18.00
Филиал муниципального бюджетного общеобразовательного учреждения «Селекционная средняя общеобразовательная школа» - «Детский сад «Зайчик»	658848, г. Славгород, с.Селекционное, 50 лет СССР, 2	Ирхина Кира Владимировна 5-44-87	с 7.30 до 18.00
Структурное подразделение муниципального бюджетного общеобразовательного учреждения «Покровская средняя общеобразовательная школа» - «Детский сад «Колобок»	658841, г. Славгород, с. Покровка, Титова, 28	Семянникова Наталья Анатольевна 7-72-18	с 7.30 до 18.00
Филиал муниципального бюджетного об-	658842, г. Славгород, с. Семеновка,	Видман Дарья Васильевна 7-23-41	с 7.30 до 18.00

<p>щеобразовательного учреждения «Семёновская средняя общеобразовательная школа» - «детский сад «Теремок»</p>	<p>П. Дерида, 31</p>		
<p>Структурное подразделение муниципального бюджетного общеобразовательного учреждения «Нововознесенская средняя общеобразовательная школа» - «детский сад «Светлячок»</p>	<p>658843, г. Славгород, с.Нововознесенка, Совхозная, 40</p>	<p>Коломиец Наталья Вячеславовна 7-33-75</p>	<p>с 7.30 до 18.00</p>
<p>Структурное подразделение - дошкольные группы муниципального бюджетного общеобразовательного учреждения «Знаменская средняя общеобразовательная школа»</p>	<p>658846, г. Славгород, с. Знаменка, ул. Восточная, 4</p>	<p>Абраменко Марина Михайловна 7-43-16</p>	<p>с 7.30 до 18.00</p>

Приложение № 2
к административному регламенту

Председателю Комитета по
образованию администрации
муниципального округа город
Славгород Алтайского края
Тараненко О. С.

(Ф.И.О. заявителя)

(место работы заявителя)

(адрес регистрации/адрес
фактического проживания)

ЗАЯВЛЕНИЕ

Прошу поставить моего ребенка _____

(Ф.И.О. ребенка, число месяц год рождения)

в очередь на предоставление места в детский сад. Прошу Комиссию рассмотреть
вопрос о предоставлении места в детском саду № _____.

Желаемая дата зачисления _____.

Ф.И.О., место работы

родителей: _____

С Положением «О порядке комплектования, приема и отчисления детей муниципальных
бюджетных дошкольных образовательных учреждений г. Славгорода Алтайского края»
ознакомлен.

Представляю документы, подтверждающие право на льготное предоставление мес-
та _____

(копии удостоверения, справки с места работы и т.д.)

Прошу учесть право преимущественного приема для зачисления в дошкольную об-
разовательную организацию _____,

(ФИО братьев и (или) сестер)

Обязуюсь своевременно информировать об изменениях места регистрации и кон-
тактного телефона _____.

(подпись)

Контактный телефон (обязательно): _____ сотовый
_____ доп. тел.

Дата _____
(число, месяц, год)

Подпись _____

М.О. Г. СЛАВГОРОД
ЗАВЕДУЮЩЕМУ ДЕТСКИЙ САД №
(РУКОВОДИТЕЛЬ ФИЛИАЛА)

ПУТЕВКА (НАПРАВЛЕНИЕ) №

РЕБЕНОК: ФИО
ДАТА РОЖДЕНИЯ

Удостоверение личности: Свидетельство о рождении, серия, №
Предоставлено постоянное место в д/с

Характер направления:

- Первичное зачисление – Да/нет
- Перевод – Да/нет

Наличие права на вне-/первоочередное предоставление места:

Группа ДОО:

Возрастной диапазон:

Режим пребывания в группе:

Направленность группы по специализации по здоровью:

Путевка должна быть предоставлена в муниципального бюджетное дошкольного образовательного учреждения в течение 3-х рабочих дней с момента ее получения.

Дата выдачи _____
_____ (ФИО)
МП подпись расшифровка
(при необходимости)

(линия отрыва)

Бланк регистрации получения путевки №01419/ВА/231030505

Фамилия, имя ребенка:

Дата рождения:

Направление в ДОО:

С момента получения путевки в ДОО снят (а) с учета нуждающихся в предоставлении места в ДОО. Со сроками регистрации путевки у заведующего ДОО получатель путевки ознакомлен. С предоставленным местом согласен.

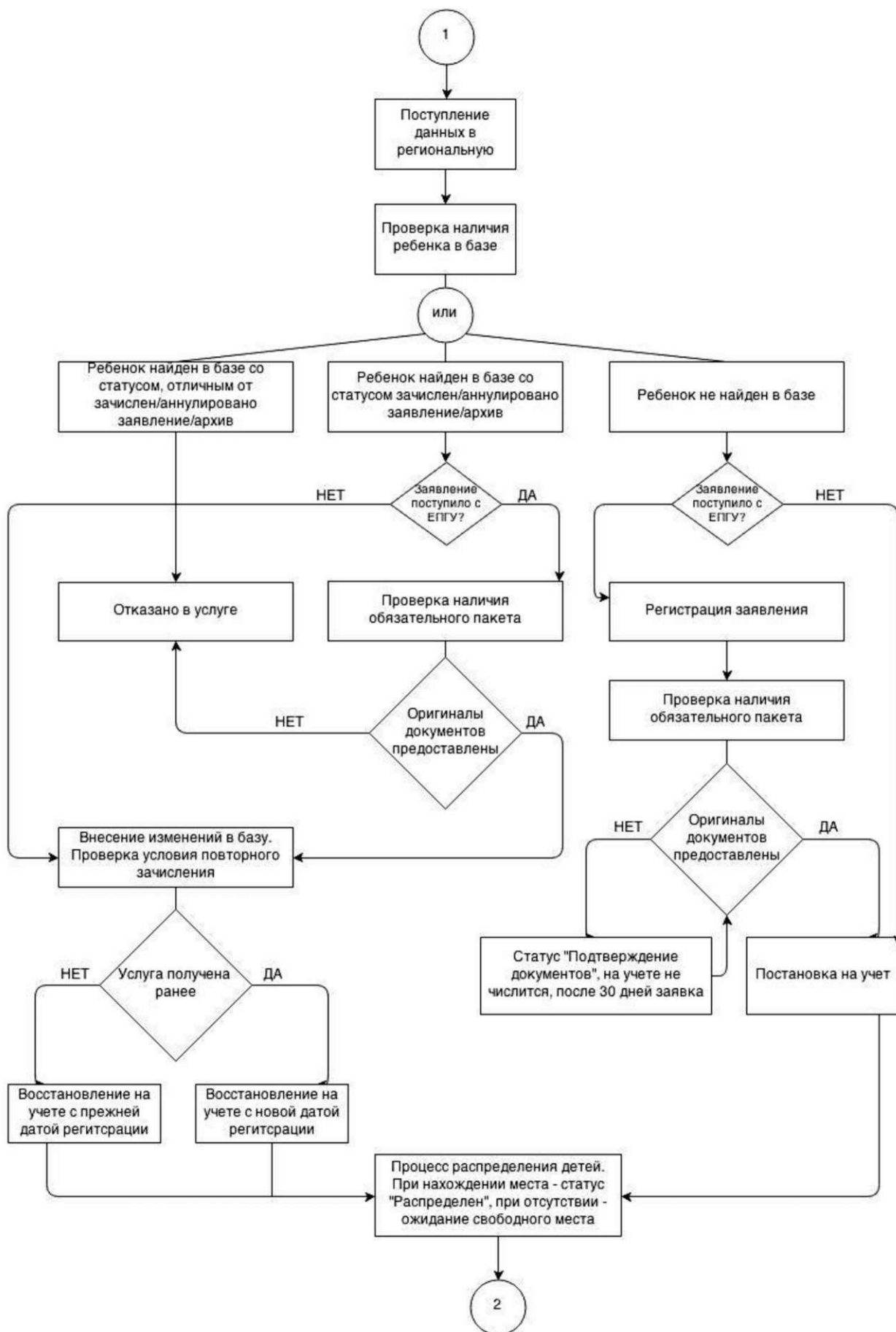
Дата выдачи путевки:

Подпись родителя (законного представителя) _____

Блок - схема предоставления муниципальной услуги



Приложение № 5
к административному регламенту



Приложение № 6
к административному регламенту

